



Forest  
Stewardship  
Council®

# Koll på virket?

En rapport om hur regelverket beträffande nyckelbiotoper i den centraliserade nationella riskbedömningen för FSC Kontrollerat virke implementerats.



Forest Stewardship Council (FSC) är en oberoende, internationell medlemsorganisation som startades för att uppmuntra till ett miljöanpassat, socialt ansvarstagande och ekonomiskt livskraftigt bruk av världens skogar.

FSC:s vision är att skogens verkliga värde erkänns och integreras fullt ut i samhällen världen över. FSC är den ledande drivkraften för ett förbättrat skogsbruk och en marknadsutveckling, som vänder trenden i världens skogar mot hållbart brukande, bevarande, och respekt för alla.

Författare: Magnus Nilsson.  
Publicerad: december 2021.

Foto på framsida: © Mostphotos.  
Foto på baksida: © FSC Sverige.

Denna publikation bör citeras som: Nilsson, M. 2021. Koll på virket? FSC Sverige.

## Sammanfattning

---

FSC Kontrollerat virke (Controlled Wood, CW) är ett regelverk som tagits fram för att kunna föra in virke från ocertifierat skogsbruk i FSC-systemet på ett sätt som samtidigt slår vakt om certifieringens trovärdighet och syfte. System ska säkra att det skett en naturvärdesbedömning innan avverkningen påbörjats och att virket inte kommer från nyckelbiotoper. Det sker genom tillämpning av den så kallade centraliserade nationella riskbedömning som infördes 2018.

Denna studie syftar till att kartlägga kännedom och genomslag för de delar av den svenska centraliserade nationella riskbedömningen som berör virke från nyckelbiotoper. Studien baseras på intervjuer med 16 certifikatsinnehavare, 4 certifierare samt 5 andra intressenter gjorda under 2021.

Studien visar att de certifierade virkesköpande företagen själva har tagit fram rutiner för genomförande av naturvärdesbedömningar innan avverkning av virke köpt på rot som de anser fungerar, men att det är viktigt med fortlöpande utbildning och kalibreringsövningar för dem som utför naturvärdesbedömningarna. Av intervjuerna framgår att det finns en viss osäkerhet vid nyckelbiotopsklassificeringen, men att de knepiga fallen i praktiken är få. Många intervjuade beklagar att Skogsstyrelsen upphört med att registrera nyckelbiotoper, eftersom detta ökar kraven på aktörerna.

Studien innehåller förslag för att förbättra systemet. Exempel på förslag är att informationsmaterial bör tas fram som förklarar vad FSC Kontrollerat virke innebär samt dess plats i FSC-systemet, att en formaliserad checklista för naturvärdesbedömning skulle kunna vara ett värdefullt stöd för utförarna, samt att det är viktigt att värna de "eldsjälar" som jobbar inom detta på företagen då deras kompetens och engagemang är avgörande för hur väl systemet fungerar.

## Förord

---

FSC Kontrollerat virke (FSC Controlled Wood) har en viktig roll för produktionen av FSC-certifierade produkter. Samtidigt är det lite av en doldis i FSC-systemet. För att få lite bättre koll på hur systemet med FSC Kontrollerat virke fungerar initierades projektet som utmynnat i denna rapport. Rapporten gör en lägesbeskrivning av hur spårbarhetscertifierade företag arbetar med FSC Kontrollerat virke i relation till nyckelbiotoper och ger förslag på förbättringar. FSC Sverige kommer att ta dessa förslag vidare, vilket exempelvis kan handla om att ta fram material på svenska avseende FSC Kontrollerat virke. Ett första led i detta var att ge FSC Controlled Wood en svensk beteckning. Tack till Magnus Nilsson för genomförande av projektet och för framtagande av rapporten och tack till Världsnaturfonden WWF som bidragit med medel.



Henrik von Stedingk,  
FSC Sverige

## Inledning

---

FSC Kontrollerat virke (Controlled Wood, CW) är ett regelverk som tagits fram för att kunna föra in virke från ocertifierat skogsbruk i FSC-systemet på ett sätt som samtidigt slår vakt om certifieringens trovärdighet och syfte. Möjligheten att kunna nyttja virke från ocertifierad skogsmark i FSC-märkta produkter har visat sig avgörande för FSC-systemets genomslag. Det har både lett till att fler produkter märks med "FSC Mix", och att en större andel av skogsmarken berörs av FSC-systemet, men också till att exponeringen av FSC och FSC-loggan ökat, vilket i sin tur ökat kännedomen om och värdet hos certifieringen.

Beträffande Sverige gäller sedan i november 2018 den av internationella FSC fastställda centraliserade nationella riskbedömningen (Centralized National Risk Assessment, CNRA) för FSC Kontrollerat virke.

Syftet med denna rapport är i första hand att kartlägga kännedom och genomslag för de delar av den svenska centraliserade nationella riskbedömningen som berör virke från nyckelbiotoper, identifiera eventuella brister i genomslaget, peka ut möjliga förbättringar, samt bedöma konsekvenserna av Skogsstyrelsens beslut att upphöra med registrering av nyckelbiotoper. Studien kan ses som ett komplement till de årliga, individuella revisioner av verksamheten vid de företag som är certifierade enligt FSC Kontrollerat virke, som görs av ackrediterade certifieringsföretag.

Rapporten baseras på intervjuer med ett antal av de företag som har CW-certifikat, certifierare samt några ytterligare externa aktörer (bilaga I). Underlag för intervjuerna med certifikatsinnehavare respektive certifierare finns i bilaga II och III och innehåller bland annat frågeställningar kring om det är tydligt vad kraven i den centraliserade nationella riskbedömningen om naturvärdesbedömningar innebär samt fungerande policyer och rutiner innebär, samt hur begreppet "nyckelbiotop" ska tolkas. I bilaga IV finns exempel på certifikatsinnehavares policyer om nyckelbiotoper och FSC Kontrollerat virke.

Rapporten har tagits fram på uppdrag av FSC Sverige med finansiering från WWF Sverige. Stöd för arbetet har lämnats av en referensgrupp, bestående av Tony Axelsson (Såg i Syd/PanCert), Isak Lodin (WWF Sverige), Anders Nenzén (DNV), Magnus Norrby (ProSilva) samt Lina Selin (Norra Skogsägarna). Kontaktperson vid FSC Sverige har varit Henrik von Stedingk.



Magnus Nilsson,  
författare av rapporten.

## FSC Kontrollerat virke – en kort historik

När certifieringssystemet FSC, Forest Stewardship Council, skapades i början av 1990-talet, utgick man från att produktmärkningen enbart skulle omfatta produkter som uteslutande tillverkats av råvara från FSC-certifierat skogsbruk.

Ganska snart visade det sig dock vara svårt att tillämpa en sådan restriktion i praktiken, inte minst på grund av svårigheterna för industrin att köra separata tillverkningsprocesser för certifierat respektive ocertifierat virke. Kravet om 100 procent certifierat virke i certifierade produkter gjorde FSC-konceptet otympligt och oattraktivt, och begränsade dess utveckling.

1997 introducerades möjligheten att blanda in ocertifierat material. 2004 lanserades konceptet "FSC Mix" som innebär att en del av den ingående råvaran i en märkt produkt kan komma från ocertifierat skogsbruk som uppfyller vissa minimikrav. Denna lösning öppnade för industrin att blanda certifierat och ocertifierat virke i processerna, en möjlighet som visat sig avgörande för FSC-systemets expansion.

Samma år, 2004, infördes möjligheten till kreditering. Det innebär att "FSC Mix"-märkningen inte längre är kopplad till innehållet i den enskilda, märkta varan, utan till en större produktvolym, som sammantaget uppfyller FSC Mix-kraven. I samma veva infördes begreppet "FSC Controlled Wood" (på svenska FSC Kontrollerat virke) som beteckning på det virke som tillförs "FSC Mix" från ocertifierat skogsbruk.

Såväl regelverket som kontrollen fick inledningsvis kritik. På FSC:s generalförsamling 2011 beslöts därför att nationella riskbedömningar skulle genomföras där det fastställs preciserade krav på FSC Kontrollerat virke från respektive land, som skulle ersätta tidigare riskbedömningar som gjorts av respektive köpande företag.

I Sverige drog FSC Sverige igång ett arbete med att etablera en nationell riskbedömning, ett initiativ som dock avslutades när internationella FSC beslöt att ta fram så kallade Centraliserade Nationella Riskbedömningar (CNRA) för FSC Kontrollerat virke, samtidigt som FSC lanserade en uppdaterad standard som ytterligare styrde upp kraven på riskbedömningen. För Sverige togs en CNRA fram av internationella FSC med hjälp av nationella och internationella konsulter och viss samverkan med nationella parter.

Redan innan några beslut hade fattats inom internationella FSC hade ett antal större, svenska skogsaktörer på eget initiativ infört policyer och etablerat en praxis, som innebar att man som princip inte köpte in virke från nyckelbiotoper. Denna lösning blev ett sätt för företagen att tillämpa FSC Kontrollerat virke i avvaktan på en svensk CNRA.

2015 presenterade internationella FSC dels en uppdaterad version av den internationella standarden för FSC Kontrollerat virke, dels ett förslag till svensk CNRA. Den svenska centraliserade nationella riskbedömningen fastställdes i maj 2018 och började gälla från november samma år.



## Den centraliserade nationella riskbedömningen för Sverige

Allt virke som ska klassificeras som FSC Kontrollerat måste leva upp till kraven i den globala standard som började gälla 2015. Den centraliserade nationella riskbedömningen (CRNA) för Sverige som FSC International fastställde 2018 är en tillämpning av denna standard. I den centraliserade nationella riskbedömningen diskuteras, definieras och motiveras de villkor och krav en virkesleverans från ocertifierad svensk skogsmark måste uppfylla för att kunna föras in i FSC-systemet. I dokumentet definieras i vilka delar av landet och i vilka avseenden uttaget av virkesråvara bedöms innebära "låg" respektive "specificerad" risk (LOW RISK/SPECIFIED RISK). För de parametrar och i de län som bedöms innebära "låg risk" krävs inga särskilda åtgärder eller hänsyn utöver de som följer av lagstiftningen för att virket ska betraktas som Kontrollerat virke. För att virke från områden som bedöms innebära "specificerad risk" ska godkännas, krävs däremot att verksamheten uppfyller de ytterligare krav som anges i den centraliserade nationella riskbedömningen.

Den globala standarden definierar fem typer av virke som inte får föras in i FSC-systemet:

- *olagligt avverkat virke*
- *virke som avverkats i strid med traditionella och mänskliga rättigheter*
- *virke från avverkningar som hotar höga bevarandevärden*
- *virke från områden som avskogas eller omförs till plantager*
- *virke från områden med genmodifierade trädslag*

I den svenska centraliserade nationella riskbedömningen bedöms kategorierna 1, 2, 4 och 5 ovan i sin helhet innebära låg risk, vilket innebär att inga särskilda åtgärder krävs från virkesleverantörerna.

Kategori 3 – "virke från avverkningar som hotar höga bevarandevärden" – klassificeras däremot som "specificerad risk", dvs. bedömningen är att det finns viss risk för att otillåtet virke kan föras in i systemet. För att förhindra detta definierar den centraliserade nationella riskbedömningen och standarden för FSC Kontrollerat virke vissa villkor som certifikatsinnehavare måste följa.

Utgångspunkten för riskvärderingen under kategori 3 är princip 9 i FSC:s Principer och kriterier. Princip 9 syftar till att bevara/förstärka höga bevarandevärden (*High Conservation Values*, HCV) enligt en försiktighetsprincip. FSC definierar sex olika typer av höga bevarandevärden. Av dessa bedöms fyra kunna innebära "specificerad risk" i den svenska centraliserade nationella riskbedömningen. Två av dem är relevanta för denna studie:

- **HCV 1** – *Artdiversitet. Globalt, regionalt eller nationellt betydelsefulla koncentrationer av biologisk mångfald, inklusive endemiska, sällsynta eller hotade arter.*
- **HCV 3** – *Ekosystem och livsmiljöer. Sällsynta eller hotade ekosystem, livsmiljöer eller refugieområden.*

För att på svensk mark kunna operationalisera kraven i den globala standarden, anger den svenska centraliserade nationella riskbedömningen att dessa bägge HCV-kategorier för svensk del ska anses omfatta:

- **HCV 1:**
  - a. Skogliga nyckelbiotoper,
  - b. formellt skyddade områden (inklusive biosfärområden och världsarv), **samt**
  - c. Natura 2000-områden.
- **HCV 3:**
  - a. Skogliga nyckelbiotoper,
  - b. värdefulla våtmarker utpekade under den s.k. Ramsar-konventionen,
  - c. "Important Bird Areas", utpekade av Birdlife Sverige, **samt**
  - d. värdefulla myrmarker, utpekade i Naturvårdsverkets plan för skydd av myrmarker.

I den svenska centraliserade nationella riskbedömningen bedöms risken för otillåtna virkesinflöden vara låg för samtliga ovan utpekade områdeskategorier under HCV1 och 3, med undantag för de skogliga nyckelbiotoperna. HCV1/3-reglerna i den centraliserade nationella riskbedömningen berör därför i praktiken endast nyckelbiotoper.

För att en levererad råvara från Sverige ska kunna be-tecknas som låg risk och därmed kunna accepteras

som FSC Kontrollerat virke, måste virkesleverantören/certifikatsinnehavaren visa **antingen**:

- att virket har avverkats i Jönköpings, Blekinge eller Skåne län, **eller**
- att företaget regelmässigt genomför naturvärdesbedömningar inför avverkningar, samt har rutiner eller policyer som säkrar att inget virke som levereras som FSC Kontrollerat virke har hämtats från nyckelbiotoper, vare sig dessa registrerats av Skogsstyrelsen eller ej (*"companies that implement pre-harvest nature value assessments and with effective policies not to source from WKHs are considered LOW RISK of sourcing CW from registered and un-registered WKHs."*).

Att virke från Jönköpings, Blekinge och Skåne län generellt bedöms innebära "LOW RISK" motiveras i den centraliserade nationella riskbedömningen med att virkesvolymen i områden med höga bevarandevärden (i detta avseende likställt med nyckelbiotoper) utanför formellt skyddade områden bedöms vara under 1 procent av länens totala virkesvolym, dvs. sannolikheten för att sådant virke ska uppträda i leveranserna är så låg att särskilda åtgärder inte anses vara motiverade.

I resten av landet krävs däremot av de företag som vill leverera virke från ocertifierad skogsmark in i FSC-systemet, att de:

- innan avverkningar genomför naturvärdesbedömningar, **samt**
- har fungerande policyer och rutiner som förhindrar att virke från registrerade eller oregistrerade nyckelbiotoper förs in i systemet.

Värt att notera är att beträffande begreppet nyckelbiotoper (*Woodland Key Habitats*) hänvisas i den centraliserade nationella riskbedömningen löptext såväl till Skogsstyrelsen som till den svenska skogsstandarden för FSC. I motsats till skogsstandarden, saknas dock i den centraliserade nationella riskbedömningen en direkt hänvisning till den definition av begreppet "nyckelbiotoper" som myndigheten fastställde 1995.

Innebörden av begreppet beskrivs på följande sätt: *"Woodland Key Habitats (WKHs, Nyckelbiotoper) are specific, small habitat types that have a high likelihood of supporting Red Listed plant and animal species. /.../ Common characteristics include old growth, a high pre-*

*sence of broadleaved (in S Sweden particularly noble) species and an abundance of deadwood."*

För närvarande (september 2021) är 67 företag certifierade att genomföra åtgärder för att hantera risker identifierade i CNRA, vilket ger dem möjlighet att leverera FSC Kontrollerat virke till FSC-systemet. I villkoren ingår att certifikatsinnehavarnas tillämpning av den centraliserade nationella riskbedömningen årligen ska revideras av ackrediterade certifierare. Sammanlagt fem certifieringsföretag reviderar de svenska certifikatsinnehavarna. Certifierarnas verksamhet revideras i sin tur av Assurance Services International, ASI, FSC Internationals ackrediteringsorgan.



## Intervjuer med aktörer inom systemet för FSC Kontrollerat virke

Sammanställningen bygger på intervjuer med 16 certifikatsinnehavare, 4 certifierare samt 5 andra intressenter (se bilaga I). Med ett par undantag har intervjuerna genomförts 30 april – 9 juni 2021 via Teams.

Utgångspunkten för intervjuerna har varit den centrala kravformuleringen i den svenska centraliserade nationella riskbedömningen som sammanfattar vad certifikatsinnehavarna måste uppfylla för att kunna leverera FSC Kontrollerat virke:

*“companies that implement pre-harvest nature value assessments and with effective policies not to source from WKHs are considered LOW RISK of sourcing CW from registered and un-registered WKHs.”*

Intervjuerna med aktörerna har utgått från fyra huvudfrågor. Frågeformuleringarna har skilt sig något mellan certifierare respektive certifikatsinnehavare (se bilaga II & III). Under samtalen har även andra aspekter på Kontrollerat virke dykt upp än de som lyfts i frågorna. Några återkommande sådana synpunkter återges under ”Övrigt”.

### Fråga 1. Är det tillräckligt tydligt vad kravet om naturvärdesbedömning före avverkning innebär?

De flesta intervjuade är överens om att det fortfarande finns oklarheten kring vad som fordras för att regelverkets krav om naturvärdesbedömning innan avverkning ska anses uppfyllt. I brist på fastlagda riktlinjer har aktörerna, ofta i olika former av samarbeten, dialoger och samspel, ibland mera på egen hand, utvecklat rutiner, som i efterhand bedömts tillräckliga i samband med certifierarnas revisioner. Enligt FSC-standarden för skogsbruk krävs att certifikatsinnehavaren har en metod för naturvärdesbedömning som har godkänts av certifieraren. Det är vanligt att man helt enkelt tillämpat samma metod beträffande FSC Kontrollerat virke. Ett sätt att skapa enhetlighet och stärka systemets trovärdighet var att genomföra träffar där olika aktörer pratat ihop och ”kalibrerat” sig avseende kraven och metoder för naturvärdesbedömning, särskilt under inledningsfasen.

Många har utnyttjat redan utvecklade modeller från bland annat konsultföretaget Skogsbiologerna. Några

förlitar sig på Skogsstyrelsens handbok om inventering av nyckelbiotoper. De appar som utvecklats av bland annat PanCert och Greensway verkar få allt fler nyttjare och uppges förenkla arbetet betydligt. Ofta utnyttjas skogsbruksplaner som utgångspunkt för naturvärdesbedömningarna i fält.

Kravnivån på naturvärdesbedömningarna tycks, som nämnts, i praktiken ofta ha utvecklats efterhand genom att certifierarna tagit ställning till de metoder certifikatsinnehavarna använt, men också genom att certifierarna, i viss mån, inbördes jämfört och kalibrerat sina respektive bedömningar, uppenbarligen ofta i relation till kraven i FSC:s skogsbruksstandard.

Många intervjuade – både certifierare och certifikatsinnehavare – vittnar om en frustration över bristen på tydliga krav på hur naturvärdesbedömningarna ska genomföras och vad de ska innehålla. En positiv effekt av bristen på riktlinjer som några nämner, är samtidigt att frånvaron av regler har tvingat aktörerna att själva utveckla lösningar som kanske bättre anpassats till den praktiska verkligheten än vad som blivit fallet om rutiner fastställts på förhand, innan tillräckliga erfarenheter hade samlats in. Vid ett eventuellt framtida beslut om formaliserade krav på naturvärdesbedömningarna finns numera en gedigen erfarenhet att luta sig mot.

Ingen kedja är starkare än dess svagaste länk. Flera intervjuade bedömer att kunskapen hos den personal som utför naturvärdesbedömningarna ibland är bristfällig, vilket kan leda till att bedömningarna görs på ett ”mekaniskt” sätt, där viktiga nyanser tappas bort. Bland dem som utför naturvärdesbedömningarna brister ibland kunskapen om hur FSC Kontrollerat virke-systemet är uppbyggt och dess roll inom FSC. Många påpekar att det krävs löpande utbildning och fortbildning för att bibehålla tillräckligt hög kvalitet i inventeringarna, men också för att upprätthålla intresse och engagemang hos dem som utför arbetet.

**Sammanfattning:** Frånvaron av riktlinjer kring naturvärdesbedömning är fortsatt ett bekymmer, men ett bekymmer som de flesta bedömer att aktörerna i samarbete har lyckats hantera. Många skulle likväl välkomna någon typ av fastställda regler



för bedömningarna. Smarta appar underlättar. Utbildning och fortbildning av dem som utför bedömningen är viktigt, inklusive en löpande "kalibrering" mellan olika utförare.

## 2. Är det tillräckligt tydligt vad som menas med en nyckelbiotop?

De flesta intervjuade tycker inte att tolkningen av begreppet "nyckelbiotop" är något större problem. I boten lutar man sig mot informationen på Skogsstyrelsens hemsida "Skogens pärlor".

Alla intervjuade verkar medvetna om att reglerna för FSC Kontrollerat virke omfattar såväl registrerade som oregistrerade nyckelbiotoper, det vill säga inte enbart nyckelbiotoper som identifierats och registrerats av Skogsstyrelsen, och att det vilar på certifikatsinnehavaren att säkra att inget virke från någondera kategorin kommer in i systemet.

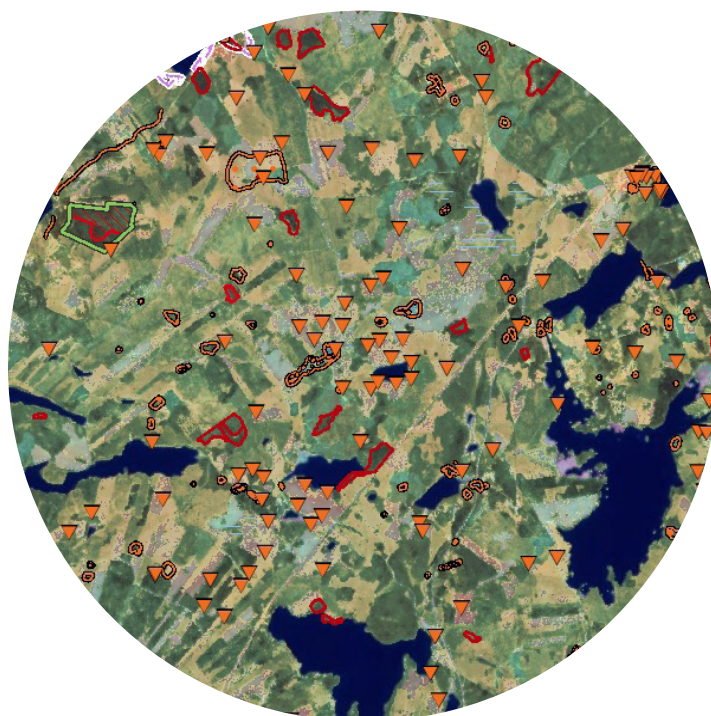
Flera intervjuade anger att man i osäkra fall har anlitat Skogsstyrelsen som (normalt arvoderad) konsult för att bistå vid bedömningen om ett område är nyckelbiotop eller ej. Myndighetens beredskap att medverka tycks dock variera regionalt. I vilken mån och på vilka villkor myndigheten i framtiden kan medverka upplevs som oklart.

Några intervjuade lyfter att vissa områden som Skogsstyrelsen tidigt registrerade som nyckelbiotoper inte motsvarar den definition av begreppet myndigheten senare fastställde. Det förekommer också felaktigheter i den avgränsning av nyckelbiotopen som finns på "Skogens pärlor", särskilt beträffande tidigt registrerade nyckelbiotoper

Samtliga intervjuade är ense om att Skogsstyrelsens registrering av nyckelbiotoper är mycket betydelsefull för FSC Kontrollerat virke. Många uttrycker oro över effekterna av att myndigheten beslutat upphöra med registreringen. Få tycks känna till att Skogsutredningen dessutom föreslagit att informationen om nyckelbiotoper på "Skogens pärlor" ska tas bort. Flera intervjuade önskar sig tvärtom att Skogsstyrelsen ska fortsätta att inventera och registrera nyckelbiotoper, och att denna information dessutom fortsatt löpande ska publiceras på "Skogens pärlor".

Att Skogsstyrelsens egen tillämpning av begreppet "nyckelbiotop" förändrats har skapat osäkerhet. I FSC:s skogsstandard gäller myndighetens ursprungliga definition och metodik från 1995, medan myndigheten numera för egen del tillämpar en annan, reviderad version. Det betyder att ett område som inte motsvarar myndighetens nuvarande tillämpning likväl kan betraktas som nyckelbiotop inom FSC. Att den centraliserade nationella riskbedömningen inte är tydlig med vilken definition som gäller inom FSC Kontrollerat virke, lyfts av någon enstaka intervjuad, men förefaller inte i sig upplevas som problematiskt.

Bara någon enstaka intervjuad känner till fall där en identifiering av en nyckelbiotop i samband med ett avverkningsuppdrag (och den begränsning av det möjliga virkesuttaget fyndet lett till), har orsakat konflikter mellan certifikatsinnehavare och skogsägare. Ingen av de intervjuade säger sig ha personlig erfarenhet av någon sådan konflikt, de exempel som refereras bygger på andrahandsuppgifter. Flera kan samtidigt ge exempel på att planerade avverkningar stoppats, eller där det egna företaget dragit sig ur, när nyckelbiotoper påträffats i samband med avverkningsplaneringen.



© Skogens pärlor Skogsstyrelsen

**Sammanfattning:** Det finns en osäkerhet i bedömningarna om ett område ska klassas som nyckelbiotop eller ej, men de knepiga fallen verkar i praktiken vara få. Att Skogsstyrelsen justerat sin definition och metodik, och att det i den centraliserade nationella riskbedömningen inte tydligt framgår vilken definition som gäller, tycks (i varje fall än så länge) inte orsaka några problem – i praktiken verkar alla utgå från myndighetens ursprungliga definition från 1995, som är väl inarbetad. Att möjligheten att i framtiden få stöd från Skogsstyrelsen sannolikt kommer att begränsas oroar.

### 3. Är kravet om fungerande policyer och rutiner tillräckligt tydligt?

Kravet i den centraliserade nationella riskbedömningen om ”*effective policies*” verkar tillämpas på väldigt olika sätt. Vissa certifikatsinnehavare lägger ut avsiktsförklaringar kring nyckelbiotoper på sin hemsida (exempel se bilaga IV), i andra fall är dessa renodlat interna dokument. Kopplingen mellan policydokumenten och den konkreta verksamheten är inte alltid tydlig.

Ett principiellt annat sätt för certifikatsinnehavare att leva upp till kravet är att som standard i de skriftliga avtal som sluts med skogsägare ange att nyckelbiotoper som påträffas i samband med avverkningen kommer att undantas från avverkning. Många säger sig tillämpa denna modell.

**Sammanfattning:** Sätten att leva upp till kravet om fungerande policyer och rutiner varierar kraftigt. Det finns en påtaglig osäkerhet kring vad som krävs. Sättet att tillämpa beslutade policyer verkar betyda mera för det praktiska genomslaget än vilken form den formulerade policyn har eller hur innehållet sprids.

### 4. Är det tydligt vilka krav som gäller för hantering av leveransvirke, dvs. virke från avverkningar där ni inte själva ansvarar för avverkningen?

Beträffande leveransvirke skiftar rutinerna betydligt mellan certifikatsinnehavarna. De flesta uppger att volymerna leveransvirke är små och minskande, även om det också finns exempel på företag som hanterar relativt stora mängder. I de fall andelen är liten tycks rutinerna ibland vara svagt utvecklade. Många certifikatsinnehavare uppger att de snarare avstår från att köpa mindre volymer leveransvirke eftersom kostnaderna för att naturvårdsbedöma avverkningarna riskerar bli oproportionerligt höga i förhållande till virkesvärdet. Några ställer rutinmässigt krav om naturvärdesbedömningar först över en viss brytpunkt. Vid mindre leveranser än exempelvis 40 eller 50 m<sup>3</sup> är naturvärdesbedömningar inte rutin. Andra lutar sig mot stickprovskontroller eller ”skrivbordsbedömningar”, baserade på kartmaterial.

**Sammanfattning:** Inköpen av leveransvirke kan ske på många olika sätt. Ibland är virket redan avverkat när affären görs upp, vilket betyder att det kan vara svårt eller näst intill omöjligt att pröva leveransen mot reglerna för FSC Kontrollerat virke. Certifikatsinnehavare som köper små volymer leveransvirke tycks ibland sakna rutiner för hanteringen, i andra fall gäller rutinerna först över en viss volym på leveransen. Ett fåtal köper större volymer och har då mera genomarbetade lösningar.

### Övrigt

Alla synpunkter som kom in gick inte att samla under rubrikerna ovan. Här följer några ytterligare synpunkter:

- En utbredd uppfattning är att den information som finns kring FSC Kontrollerat virke är extremt svårtillgänglig. CNRA-dokumentet är mycket omfattande (127 sidor), svårt att överblicka och finns dessutom endast på engelska, vilket sammantaget ofta anses utgöra ett oöverstigligt hinder att fullt ut ta till sig regelverket för den personal som har att praktiskt hantera kraven.

- Att det förekommer olika definitioner av begreppet "nyckelbiotop" beskrivs som ett potentiellt växande bekymmer, bland annat därför att det begränsar möjligheterna att utnyttja Skogsstyrelsens kompetens för rådgivning.
- Att virke från tre län – Jönköping, Blekinge och Skåne – inte omfattas av kraven om riskbedömning, verkar få, möjligen ingen, fästa något avseende vid. En intervjuad säger att man medvetet avstått från att kommunicera undantagen inom organisationen. Ingen verkar se poängen med att dessa tre län undantagits. En intervjuad refererar ett rykte om att någon certifikatsinnehavare specialiserat sig på virke från de tre undantagna länen.
- Några intervjuade påpekar att kravet i den centraliserade nationella riskbedömningen om att undanta alla nyckelbiotoper är mera långtgående än den internationella standardens krav om att skydda HCV1 och 3-områden.
- En certifikatsinnehavare hade konfronterats med att nyckelbiotopsvirke som avverkats i samband med ett vägbygge hade bedömts vara otillåtet inom FSC kontrollerat virke. Frågan kan behöva klarläggas eftersom det i fall som detta finns utrymme för dispens.
- De intervjuade inom Naturskyddsföreningen, Birdlife Sverige och Skydda skogen säger samtliga att organisationerna hittills inte följt FSC Kontrollerat virke-systemet mer än väldigt extensivt. Ingen av de representanter som kontaktades kände till om föreningarna lämnat något klagomål på tillämpningen eller att de på annat sätt kontaktats. Certifierare uppger dock att det förekommit klagomål på lokal nivå.



## Slutsatser och förslag

---

Utifrån den information som samlats in under intervjuerna kan vissa slutsatser dras. Här följer även tankar med förslag på vad som skulle kunna göras för att förbättra funktionen av systemet.

### Formalisera kraven

Efter några års tillämpning av kravet om naturvärdesbedömningar i den centraliserade nationella riskbedömningen finns det i allmänhet fungerande rutiner på plats. Aktörerna efterlyser att dessa rutiner på något sätt blir till formaliserade krav. Ett sådant arbete skulle sannolikt mest handla om att i någon typ av checklista beskriva och formalisera rutiner som redan tillämpas.

### God kännedom att nyckelbiotopsskydd inte är kopplat till Skogsstyrelsens registrering

Medvetenheten om att kravet att undanta nyckelbiotoper inte är kopplat till Skogsstyrelsens registrering eller till hemsidan "Skogens pärlor" är utbredd. I vilken mån det sker misstag, och virke från områden med nyckelbiotopskvaliteter trots detta kommer in i systemet, går inte att säkert uttala sig om.

### Olika definitioner av nyckelbiotop potentiellt framtida bekymmer

Att det cirkulerar olika definitioner av begreppet nyckelbiotop verkar än så länge inte orsaka några bekymmer, men kan på sikt bli ett problem. Det är inte självklart att den definition som finns i FSC:s skogsstandard även måste gälla för FSC Kontrollerat virke, och det vore bra att klargöra vad som gäller.

### Slopad nyckelbiotopsregistrering oroar och ökar kraven på aktörerna

En stor utmaning för systemet avseende FSC Kontrollerat virke är att Skogsstyrelsen upphört med att registrera nyckelbiotoper. Myndighetens nya policy innebär att man inte kommer att göra bedömningar av om ett område utgör nyckelbiotop i samband med att man hanterar avverkningsanmälningar. För att myndigheten ska kunna medverka, måste den således kopplas in

innan någon avverkningsanmälan lämnats in. Myndighetens ändrade hantering kommer efterhand att öka kraven både på certifikatsinnehavare och certifierare. Ju fler markägare som upprättar skogsbruksplaner där nyckelbiotoper pekats ut, desto lättare bör det gå att möta kravet om naturvärdesbedömning.

### Ingen förstår undantaget för Jönköping, Blekinge och Skåne

Undantaget för Jönköping, Blekinge och Skåne är det ingen som förstår, men det verkar inte heller tillämpas, dvs. i praktiken verkar samma rutiner tillämpas i dessa tre län som i resten av landet.

### Ta fram enkelt informationsblad om FSC Kontrollerat virke

De krav som måste uppfyllas för att uppnå "LOW RISK" är egentligen både få och enkla och bör enkelt och kortfattat kunna beskrivas på mindre än en A4-sida. Ett sådant (svenskspråkigt) material bör tas fram.

### Liten uppmärksamhet från externa naturvårdsaktörer

Att externa aktörer hittills i så liten grad uppmärksammat betydelsen av systemet kring FSC Kontrollerat virke för skyddet av nyckelbiotoper, är antagligen en konsekvens dels av bristande kännedom om systemet, men också svårigheterna att få en överblick. Såvitt känt har inga utvärderingar av systemets effekter genomförts.

### "Eldsjälar" betydelsefulla

Krav om olika typer av rutiner och policyer är naturligtvis nödvändiga, men det går inte att komma ifrån att engagemanget hos de individer som ska tillämpa regelverket är avgörande. För systemet är det sannolikt betydelsefullt att dessa "eldsjälar" ges stöd, uppmuntran och möjlighet till idé- och erfarenhetsutbyte.

## Bilaga I

<b>Intervjuade certifikatsinnehavare</b>	<b>Organisation</b>
Tony Axelsson	PanCert AB
Jacob Bjerner	Sveaskog Förvaltnings AB
Anna Broman	SCA Skog AB
Christina Emanuelsson	Fegens sågverks AB
Niklas Fogdestam	Sydved AB
Elin & Erik Hållander	Hållanders sågverks AB
Elsa Järvholm	Gällö Skog AB
Tobias Jönsson	Fria skog AB
Lars Mattsson	Balungstrand/Bäckebrons sågverks AB
David Nyhrén	Ingarps Trävaror AB
Tomas Rahm	Södra skogsägarna Ekonomisk Förening
Sara Rindeskog	Holmen skog AB
Lina Selin	Norra Skog Ekonomisk Förening
Pelle Ström	Vida Wood AB
Anneli Strömberg	Domsjö Fiber AB
Åsa Öhman	Mellanskog Ekonomisk Förening
<b>Certifierare</b>	<b>Organisation</b>
Kjell-Owe Alskog	Alcea/SGS
Julia Lenkkeri	Bureau Veritas
Anders Nenzén	DNV
Patrik Vendel	Intertek/SCS
<b>Externa</b>	<b>Organisation</b>
Sebastian Kirppu	Skydda Skogen
Per Larsson	WWF Sverige
Malin Sahlin	Naturskyddsföreningen
Åke Persson	Birdlife Sverige
Henrik von Stedingk	FSC Sverige

## Bilaga II

### Intervjufrågor, certifikatsinnehavare

- Kort presentation av projektet och mig. Syfte: Samla erfarenheter & synpunkter från certifikatsinnehavare och certifierare för att identifiera möjliga förbättringar.
- Vilka är dina allmänna erfarenheter av Controlled Wood-systemet? Vad fungerar bra? Vad behöver förbättras? Är regelverket tydligt? Har ni läst reglerna (längst ned)? Idéer om förbättringar/åtgärder?

### Detaljfrågor

- I regelverket (se nedan) sägs att det ska göras en naturvärdesbedömning innan avverkning (bland annat för att se om det finns nyckelbiotoper): **Är det tillräckligt tydligt vad kravet om naturvärdesbedömning före avverkning innebär?**
- Förekomst av nyckelbiotoper ska särskilt uppmärksammas: **Är det tillräckligt tydligt vad som menas med en nyckelbiotop?**
- Det krävs att licensinnehavare har effektiva policyer eller rutiner på plats för att förhindra att icke-tillåtet virke blir Controlled Wood: **Är kravet om fungerande policyer och rutiner tillräckligt tydligt?**
- **Är det tydligt vilka krav som gäller för hantering av leveransvirke, dvs. virke från avverkningar där ni inte själva ansvarar för avverkningen?**

---

### Utdrag ur **Centralized National Risk Assessment for Sweden**

*“companies that implement pre-harvest nature value assessments and with effective policies not to source from WKHs are considered LOW RISK of sourcing CW from registered and un-registered WKHs.” (WKH = Woodland Key Habitats = Nyckelbiotoper i skogslandskap).*

## Bilaga III

### Intervjufrågor, certifierare

- Kort presentation av projektet och mig. Syfte: Samla erfarenheter & synpunkter från licensinnehavare och certifierare för att identifiera möjliga förbättringar.
- Vilka är dina allmänna erfarenheter av Controlled Wood-systemet? Vad fungerar bra? Vad behöver förbättras? Är regelverket tydligt? Idéer om förbättringar/åtgärder?

### Detaljfrågor

- Beträffande "pre-harvest nature value assessments" som en förutsättning för att ett företags hantering av CW ska bedömas som "LOW RISK": **Uppfattar ni att det är tillräckligt tydligt för certifikatsinnehavarna vad kravet om naturvärdesbedömningar före avverkning innebär? Känner ni er själva tillräckligt säkra?**
- Beträffande "effective policies not to source" som en förutsättning för att ett företags hantering av CW ska bedömas som "LOW RISK": **Uppfattar ni att det är tillräckligt tydligt för certifikatsinnehavarna vad kravet om fungerande policyer och rutiner innebär? Känner ni er själva tillräckligt säkra?**
- **Är det tillräckligt tydligt:**
  - vad som ska anses vara WKH/skoglig nyckelbiotop?
  - hur certifikatsinnehavare bör hantera situationer när WKH-bedömningen är osäker?
- **Uppfattar ni att oklarheter leder till att olika certifierare gör annat än marginellt olika bedömningar? I vilka avseenden?**

## Bilaga IV

### Utdrag ur policydokument från några av de intervjuade certifikatsinnehavarna

Länkarna kontrollerades 2021-12-08.

#### Balungstrand Sågverk AB

*"Företaget tar inte emot virke från följande källor:*

- \* Illegala avverkningar*
  - \* Nyckelbiotoper, registrerade eller ej registrerade.*
  - \* Skogar med höga bevarandevärden.*
  - \* Skogar där hävdvunna eller medborgerliga rättigheter kränks.*
  - \* Skogar med genetiskt manipulerade träd.*
  - \* Naturskogar som har avverkats i syfte att nyttja området för plantager eller icke- skoglig markanvändning."*
- <https://balung.se/wp-content/uploads/2019/06/Milj%C3%B6policy-20190415FSC%C2%AE-C103620.pdf>

#### Bäckebrons sågverk

*"Företaget köper lägst FSC Controlled Wood"*

<http://www.backebronssagverk.se/>

#### Fegens sågverks AB

*"Vi skall uppfylla gällande lagstiftning samt följa PEFC™'s och FSC®' C125295 s -krav och intentioner och så långt möjligt förvissa oss om att råvaran ej kommer från olaglig eller av samhället icke auktoriserad avverkning, nyckelbiotoper, skogsområden där hävdvunna eller medborgerliga rättigheter kränks, skogar där höga bevarandevärden är hotade, genmanipulerade träd eller naturskog som har avverkats i syfte att nyttja området för plantager eller icke-skoglig markanvändning, ILO:s kärnkonventioner kränks."*

<http://www.fegenssag.se/se/p04.html>

#### Fria skog AB

*"Fria Skog AB köper inte virke från nyckelbiotoper eller oacceptabla källor såsom virke som avverkats i konflikt med lag eller mänskliga rättigheter, som förstör höga bevarandevärden, bidrar till avskogning eller har sitt ursprung i genetiskt modifierat förnyngningsmaterial."*

<https://friaskog.se/om/34941.miljo.html>

#### Holmen skog AB

*"Allt virke inom Holmen Skog uppfyller spårbarhetscertifiering (FSC-ID) (FSC® Chain of Custody) och kontroll av virkets ursprung; Controlled Wood, vilket innebär att Holmen har och tillämpar rutiner för att säkerställa att inget virke kommer från kontroversiella källor, det vill säga att det inte är avverkat olagligt eller i strid med ursprungsbefolkningars rättigheter, inte kommer från skogar med höga bevarandevärden, inte är genmodifierat och inte kommer från naturskogar som omvandlats till plantager."*

<https://www.holmen.com/sv/hallbarhet/sahar-arbetar-vi-hallbart/hallbarhetsredovisning/hallbarhetsredovisning/miljomassig-hallbarhet/certifierat-skogsbruk/>

#### Hållanders sågverk AB

*"Vi skall uppfylla gällande lagstiftning samt följa PEFCs och FSCs krav och intentioner, och så långt som möjligt förvissa oss om att råvaran ej kommer från olaglig eller av samhället icke auktoriserad avverkning, nyckelbiotoper, skogsområden där hävdvunna eller medborgerliga rättigheter kränks, skogar där höga bevarandevärden är hotade, genmodifierade träd eller naturskog som har avverkats i syfte att utnyttja området för plantager eller icke-skoglig markanvändning, ILOs kärnkonventioner kränks."*

<https://www.hallanders-sagverk.se/document>



## Ingårps Trä

"Vi skall uppfylla gällande lagstiftning samt följa PEFC™'s och FSC®'s -krav och intentioner, och så långt möjligt förvissa oss om att råvaran ej kommer från olaglig eller av samhället icke auktoriserad avverkning, nyckelbiotoper, skogsområden där hävdvunna eller medborgerliga rättigheter kränks, skogar där höga bevarandevärden är hotade, genmanipulerade träd eller naturskog som har avverkats i syfte att nyttja området för plantager eller icke skoglig markanvändning, ILO:s kärnkonventioner kränks."

<https://www.ingarp.com/upload/documents/dokument/affarside/3511244163.pdf>

## Mellanskog

"Mellanskog köper ej in skogsråvara som har följande ursprung:

- Avverkning som står i strid mot gällande lagstiftning.
- Avverkning i nyckelbiotop. Undantag gäller om avverkningen syftar till utveckling av nyckelbiotopens naturvärden och föregåtts av dokumenterat samråd med Skogsstyrelsen.
- Genetiskt modifierade träd.
- Områden med allvarliga sociala konflikter, t ex där hävdvunnen eller laglig nyttjanderätt tydligt kränkts eller där allvarlig konflikt med ursprungsbefolkning föreligger.
- Virke från områden som bidrar till avskogning och omföring av naturskog till plantager i stor skala på nationell eller regional nivå.
- Virke från skogsbruksverksamhet som inte följer lagstiftning kring handel och tullar i det land där avverkningen sker."

<https://www.mellanskog.se/om-mellanskog/vara-policyer/inkopspolicy-for-skogsravara/>

## SCA skog AB

"SCA arbetar aktivt för att utesluta vedråvara som härstammar från:

- Skogar som avverksats olagligt
- Skogar med höga bevarandevärden där avverkning hotar dessa värden. I Sverige gäller detta virke från skogar med nyckelbiotopskvalitet som avverksats i strid med Skogsstyrelsens rekommendationer
- Skogar som i betydande utsträckning omvandlas till plantage eller annan markanvändning
- Skogsbruk som använder sig av genetiskt modifierade träd
- Skogsbruk som bryter mot någon av ILOs kärnkonventioner gällande tvångs- och barnarbete, föreningsfrihet och kollektiva förhandlingar eller diskriminering och trakasserier
- Skogar där avverkning sker i strid med traditionell sedvanerätt eller mänskliga rättigheter
- Källor som strider mot EUs timmerförordning EUTR"

<https://www.sca.com/globalassets/skog/miljohansyn/instruktion-anskaffning-vedravara/instruktion-for-anskaffning-av-vedravara.pdf>

## Sveaskog

"Sveaskog avstår från allt köp av virke från

- Avverkningar som strider mot gällande lagstiftning
- Skogar med höga bevarandevärden där brukandet av skogen hotar dessa värden. Detta omfattar: o Nyckelbiotoper enligt Skogsstyrelsens definition och metodik, såvida inte virkesuttaget sker i biotopvårdande syfte
- Intakta skogslandskap (Intact forest landscapes) såvida inte fastigheten är FSC-certifierad.
- Områden med allvarliga sociala konflikter, t ex där hävdvunnen eller laglig nyttjanderätt tydligt kränkts eller där allvarlig konflikt med ursprungsbefolkning föreligger
- Från områden som avskogats och omförts till plantager
- Skogar med genmodifierade trädslag."

<https://www.sveaskog.se/globalassets/om-sveaskog/miljo--och-naturvard/riktlinjer-for-skogsskotsel-och-hansyn-vid-virkeskop-i-sverige.pdf>



FSC® Sverige  
S:t Olofsgatan 18  
75311 Uppsala  
[kontakt@se.fsc.org](mailto:kontakt@se.fsc.org)